

GCAN-M8E 系列

网关操作实例



1 网关功能物料准备

本文将展示 GCAN-M8E 系列产品的网关功能，网关功能的实现以 GCAN-M8E-8 为例。

物料	数量	备注
编程电脑	1	需安装 GCAN_PLC_Solution、GCANTools、网络调试助手
USBCAN 分析仪、及其数据线	1	分析 CAN 数据
网线	1	五类及以上双绞网线

2 网关功能实现

2.1 设备接线

GCAN-M8E 系列模块硬件一致;集成 1 路 DC24V 电源接口、8 路标准 CAN/CANFD 接口、1 路标准以太网接口，GCAN-M8E 系列模块接线端子排如图。



- (1) 连接电源。
- (2) 用网线连通电脑与设备。
- (3) 将 USBCAN 接入所需 CAN 口（本文以 CAN8 为例），接口定义如表所示。

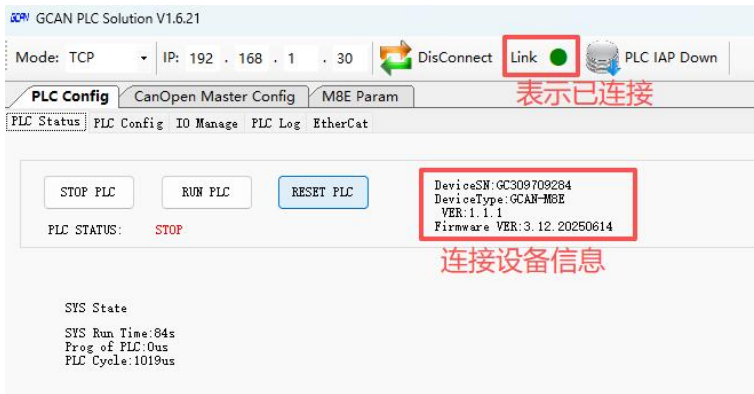
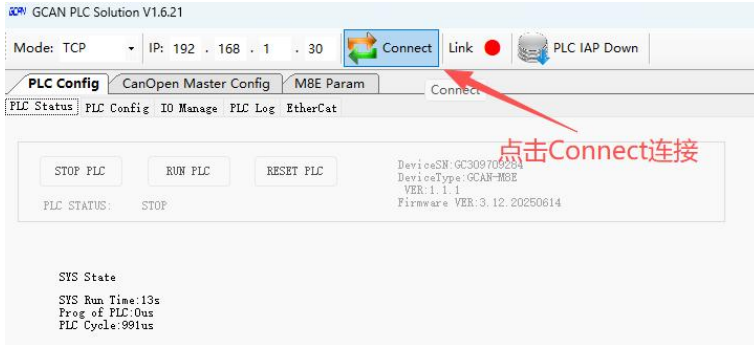
端口	引脚	名称	功能
CAN8/DB8	1	NC/+5V	+5V 可选
	2	CAN_L	CAN8_L 信号线（CANFD 低）
	3	GND	CAN8_GND 接地
	6	GND	CAN8_GND 接地
	7	CAN_H	CAN8_H 信号线（CANFD 高）

	9	SHIELD	屏蔽线 (FG)
--	---	--------	----------

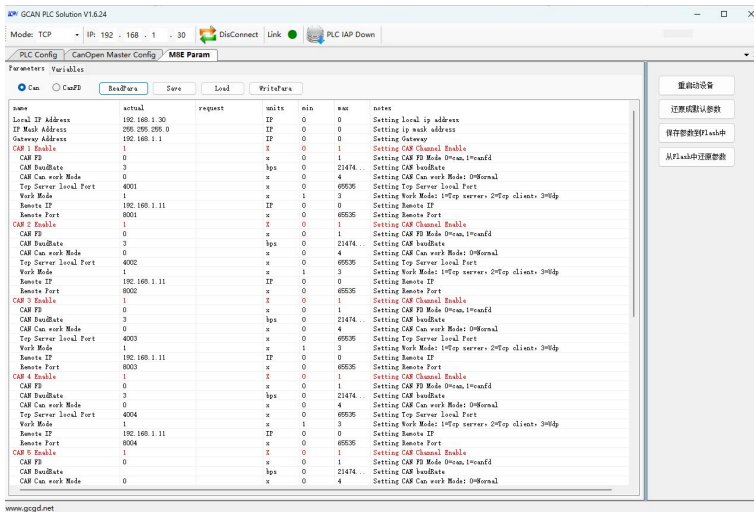
2.2 设备配置



- (1) 打开软件 GCAN_PLC_Solution。
- (2) 确保电脑存在 1 网段的 IP→确保连接模式为 TCP→确保显示的 IP 为正确的设备 IP (默认 192.168.1.30) →点击 connect 连接设备。

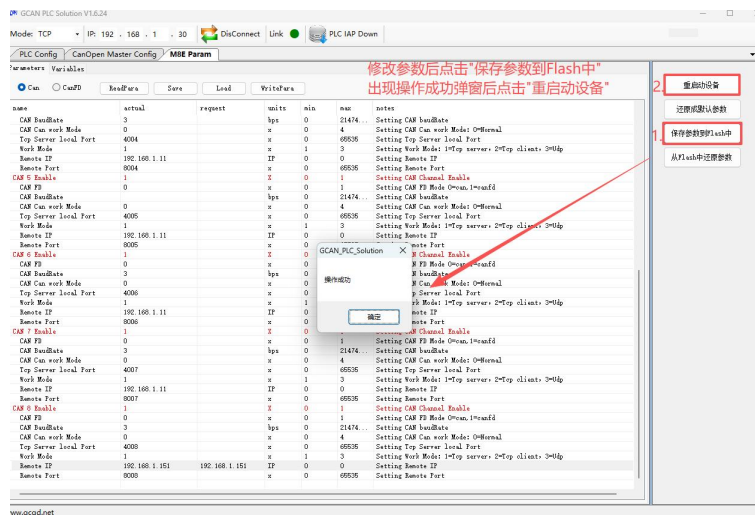
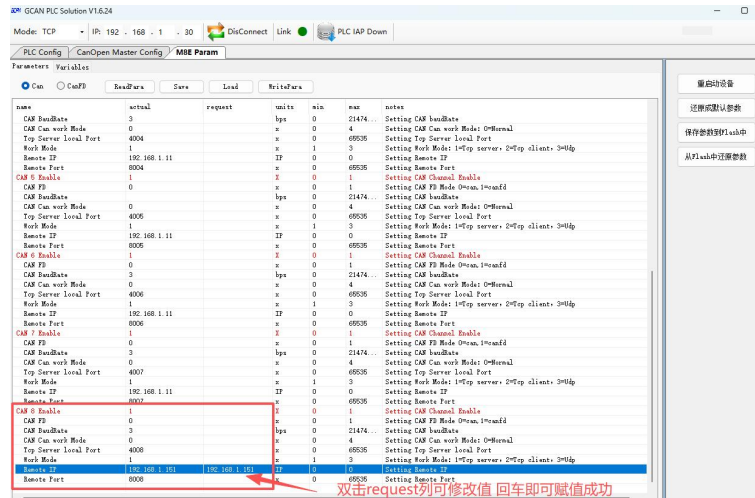


- (3) 点击 GateWay Param 进入配置界面→点击 ReadPara 读取参数。



- (以 CAN8 通道为例) 确保在使能状态 (默认所以通道都在使能状态) →确认波特率

是否为所需波特率（默认波特率 500k）→工作模式默认为 TCP server→设备端口号为 4008→
修改远程端 IP 为电脑 IP→保存参数到 Flash 中→重启设备，到此设备配置完成。



2.3 功能实现

(1) 打开网络调试助手→修改协议类型为 TCP Client→修改远程主机地址为设备 IP(本设备默认 IP192.168.1.30)→修改远程主机端口为配置时的设备端口号 4008。



(2) 打开 GCANTools 软件。
点击打开设备→更改波特率→点击确定。



(3) 数据交互如图:

