

湖南省药品监督管理局

中药配方颗粒标准

湘 PF2021022

醋五味子配方颗粒

Cuwuweizi Peifangkeli

【来源】本品为为木兰科植物五味子 *Schisandra chinensis*(Turcz.)Baill. 的干燥成熟果实经炮制并按标准汤剂的主要质量指标加工制成的配方颗粒。

【制法】取醋五味子饮片 1500g，加水煎煮，滤过，滤液浓缩成清膏（干浸膏出膏率为 35%~60%），加辅料适量，干燥（或干燥，粉碎），再加辅料适量，混匀，制粒，制成 1000g，即得。

【性状】本品为浅棕黄色至棕色的颗粒；气香，味酸。

【鉴别】取本品适量，研细，取 3g，加水 10ml 使溶解，用三氯甲烷振摇提取 2 次，每次 20ml，合并提取液，蒸干，残渣加三氯甲烷 1ml 使溶解，作为供试品溶液。另取五味子醇甲对照品，加三氯甲烷制成每 1ml 含 0.5mg 的溶液，作为对照品溶液。照薄层色谱法（中国药典 2020 年版通则 0502）试验，吸取上述两种溶液各 10 μ l，分别点于同一硅胶 GF₂₅₄ 薄层板上，以环己烷-乙酸乙酯（1：1）为展开剂，展开，取出，晾干，置紫外光（254nm）下检视。供试品色谱中，在与对照品色谱相应的位置上，显相同颜色的斑点。

【特征图谱】照高效液相色谱法（中国药典 2020 年版通则 0512）测定。

色谱条件与系统适用性试验 同【含量测定】项。

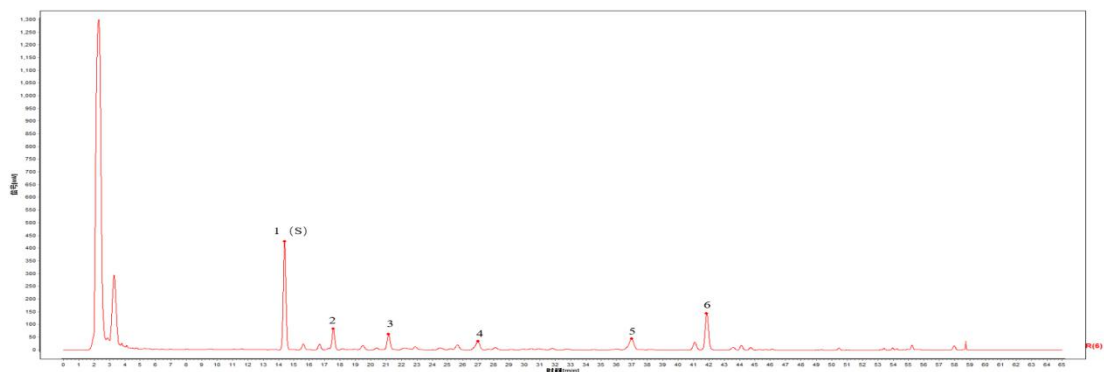
参照物溶液的制备 取五味子对照药材 0.5g，加水 25ml，煎煮 1 小时，滤过，滤液蒸干，残渣加甲醇 5ml 溶解，滤过，作为对照药材参照物溶液。再取【含量测定】项下对照品溶液，作为对照品参照物溶液。

供试品溶液的制备 同【含量测定】项。

测定法 分别精密吸取参照物溶液与供试品溶液各 10 μ l，注入液相色谱仪，测定，即得。

供试品色谱中应呈现 6 个特征峰，并应与对照药材参照物色谱中的 6 个特征峰

保留时间相对应，其中峰1应与对照品参照峰的保留时间相对应。与五味子醇甲参照物峰相对应的峰为S峰，计算其余特征峰与S峰的相对保留时间，其相对保留时间应在规定值的±10%范围之内。规定值为：1.22（峰2）、1.47（峰3）、1.87（峰4）、2.57（峰5）、2.91（峰6）。



对照特征图谱

峰 1 (S)：五味子醇甲

色谱柱：WondaSil™ C18 Superb, 4.6×250mm, 5 μm (W)

【检查】 应符合颗粒剂项下有关的各项规定（中国药典 2020 年版通则 0104）。

【浸出物】 照醇溶性浸出物测定法（中国药典 2020 年版通则 2201）项下的热浸法测定，用乙醇作溶剂，不得少于 25.0%。

【含量测定】 照高效液相色谱法（中国药典 2020 年版通则 0512）测定。

色谱条件与系统适用性试验 以十八烷基硅烷键合硅胶为填充剂（4.6×250mm, 5 μm）；以乙腈为流动相 A，0.1%磷酸溶液为流动相 B，按下表中的规定进行梯度洗脱；柱温为 30℃；检测波长为 215nm。理论板数按五味子醇甲峰计算应不低于 2000。

时间（分钟）	流动相 A（%）	流动相 B（%）
0～5	45	55
5～15	45→55	55→45
15～35	55→65	45→35
35～50	65→95	35→5
50～55	95	5
55～56	95→45	5→55
56～65	45	55

对照品溶液的制备 取五味子醇甲对照品适量，精密称定，加甲醇制成每 1ml 含 80μg 的溶液，即得。

供试品溶液的制备 取本品适量，研细，取约 1.0g，精密称定，置具塞锥形瓶中，精密加入甲醇 25ml，密塞，称定重量，超声处理（功率 250W，频率 50kHz）30 分钟，放冷，再称定重量，用甲醇补足减失的重量，摇匀，滤过，取续滤液，即得。

测定法 分别精密吸取对照品溶液与供试品溶液各 10 μ l，注入液相色谱仪，测定，即得。

本品按干燥品计算，每 1g 含五味子醇甲（C₂₄H₃₂O₇）应为 1.0mg~5.5mg。

【规格】 每 1g 配方颗粒相当于饮片 1.5g

【贮藏】 密封。